



SCIENZA

8° Reporte de Sustentabilidad 2022



EL SIGUIENTE INFORME ESTÁ ESTRUCTURADO EN CUATRO SECCIONES.

La primera parte, brinda un conocimiento acabado de quienes somos como empresa, nuestra actividad e identidad institucional.

La segunda sección centrada en nuestra estrategia de sustentabilidad, reporta los avances en diversos temas materiales según su vinculación con los pacientes, el público interno y la responsabilidad que asumimos como ciudadano corporativo.

Finalmente, en la tercera sección se encuentran datos relevantes para conocer el proceso de reporte del periodo y la definición de temas materiales.

Tanto los anexos como la tabla de indicadores GRI se encuentran solo en versión digital cargada en el sitio web de Scienza como documento complementario del presente reporte, con el fin de facilitar su lectura.

Contenido

**Scienza,
tu tranquilidad
es nuestro
propósito**

**Nuestro
impacto**

Paciente
Público Interno
Ciudadano Corporativo

**Acerca
del Reporte**

**Anexo y Tabla de
Contenido GRI**

Documentos solo disponibles en
www.scienza.com.ar



Carta del Presidente

EDUARDO ROQUETA

Me complace presentarles el 8° Reporte de Sustentabilidad correspondiente al año 2022, en el que nuestra empresa ha logrado importantes avances en materia de responsabilidad social y ambiental, así como en el desarrollo del negocio.

El lanzamiento de nuevos servicios ha tenido una excelente acogida por parte de nuestros clientes, como ha sido la nueva herramienta de autogestión entre los pacientes y nosotros: VITA, un chatbot que les permite coordinar la entrega de sus medicamentos, realizar el seguimiento, consultas y gestiones sin límites de días ni horarios y desde cualquier lugar del mundo, acelerando y agilizando los procesos, logrando así una interacción más personal en pos de una óptima calidad en la atención.

Además, hemos ampliado nuestra presencia en la región con la apertura de nuevas operaciones en Chile. Con más de 20 años de experiencia, presentes en Argentina y Uruguay, asumimos el compromiso de seguir ampliando el acceso a medicamentos a más pacientes de la región.

En Scienza, estamos comprometidos con la sustentabilidad en todas sus dimensiones, y seguiremos trabajando para mejorar día a día en este sentido, así como en el desarrollo del negocio.

Desde nuestra gestión ambiental, hemos implementado nuevas prácticas que nos han permitido reducir significativamente el impacto en el ambiente, como



Scienza, continúa, avanza y se transforma al ritmo que la sociedad y la tecnología lo requieren.

así también en cuanto a nuestra responsabilidad social, fortaleciendo nuestra política de colaboración con las comunidades para la cual operamos.

Scienza, continúa, avanza y se transforma al ritmo que la sociedad y la tecnología lo requieren, manteniendo siempre nuestra esencia: brindar un servicio de excelencia acorde a las necesidades de los pacientes.

Agradecemos a todos nuestros colaboradores, clientes y proveedores por su confianza y apoyo en este camino.



Scienza, tu tranquilidad es nuestro propósito.

NOSOTROS

Somos la empresa líder en la comercialización, distribución y gerenciamiento de medicamentos para tratamientos oncológicos, antirretrovirales, trasplantes y terapias especiales.

Llegamos hace más de 20 años a una industria que necesitaba cambios en su manera de funcionar y esa fue nuestra convicción desde el comienzo. Tener una mirada distinta, innovadora y rupturista fue la clave para diferenciarnos, la guía para crear más y nuevos servicios, así como el motor para estar siempre un paso adelante.

Nuestra trayectoria está marcada por el crecimiento sostenido de nuestro equipo, de nuestra infraestructura y también de la confianza que generamos en el sector y en los pacientes.

Así, logramos convertirnos en un nexo de excelencia entre las prestadoras de salud, los laboratorios productores y los establecimientos asistenciales, a través de los cuales llegamos a los pacientes.

NUESTRA FILOSOFÍA

Misión

Brindar una atención diferencial e innovadora, basada en el conocimiento y excelencia de nuestra empresa, ofreciendo máxima seguridad y calidad a toda nuestra cadena de valor, enfocándonos en mejorar la calidad de vida del paciente.

Visión

Buscamos ser líderes en la comercialización, distribución y gerenciamiento de medicamentos para terapias especiales, a través de una gestión sustentable y compromiso innovador en los servicios de salud que nos posicionan a la vanguardia del sector.

Valores

Innovación

Honestidad

Compromiso

NUESTROS SERVICIOS

El conocimiento y la experiencia, en conjunto con el espíritu vanguardista de toda la empresa, es el motor del desarrollo de nuestros servicios.

- Comercialización y distribución de medicamentos para terapias especiales.
- Análisis y control prestacional a instituciones del mercado de la salud.
- Auditoría médica brindando una segunda opinión sobre indicaciones médicas y evidencia de nuevas tecnologías en medicamentos.
- Convenios de dispensa con administración de stock de terceros.
- Prestación de servicios para programa de pacientes a cargo de laboratorios productores.
- Almacenamiento y distribución de drogas comparativas para ensayos clínicos.
- Importación de medicamentos de uso compasivo.
- Licitaciones con organismos públicos nacionales y provinciales.
- Gestión comercial en la modalidad de cuenta y orden con laboratorios a través de nuestra distribuidora.

Presencia en la región



Argentina

Venta, distribución y gerenciamiento de medicamentos para tratamientos especiales.

440

empleados



823

farmacias que integran nuestra red

Más de 630.000 pedidos entregados anualmente

3 farmacias propias

2 centros de distribución

36 vehículos de flota

Oficinas administrativas

Más de 52.800 pacientes por mes

NUESTRA ACTIVIDAD EN ARGENTINA

La cadena de comercialización de los medicamentos involucra diferentes actores del ámbito de la salud. El cumplimiento de la cadena es monitoreado por la Administración Nacional de Medicamentos, Alimentos y Tecnología Médica (ANMAT). Las actividades económicas y comerciales vinculadas a especialidades medicinales son reguladas por el Ministerio de Salud de la Nación (decreto N° 1299/1997).

Uruguay

Representante, distribuidor y comercializador de medicamentos y alimentos modificados.

83.000 unidades mensuales dispensadas

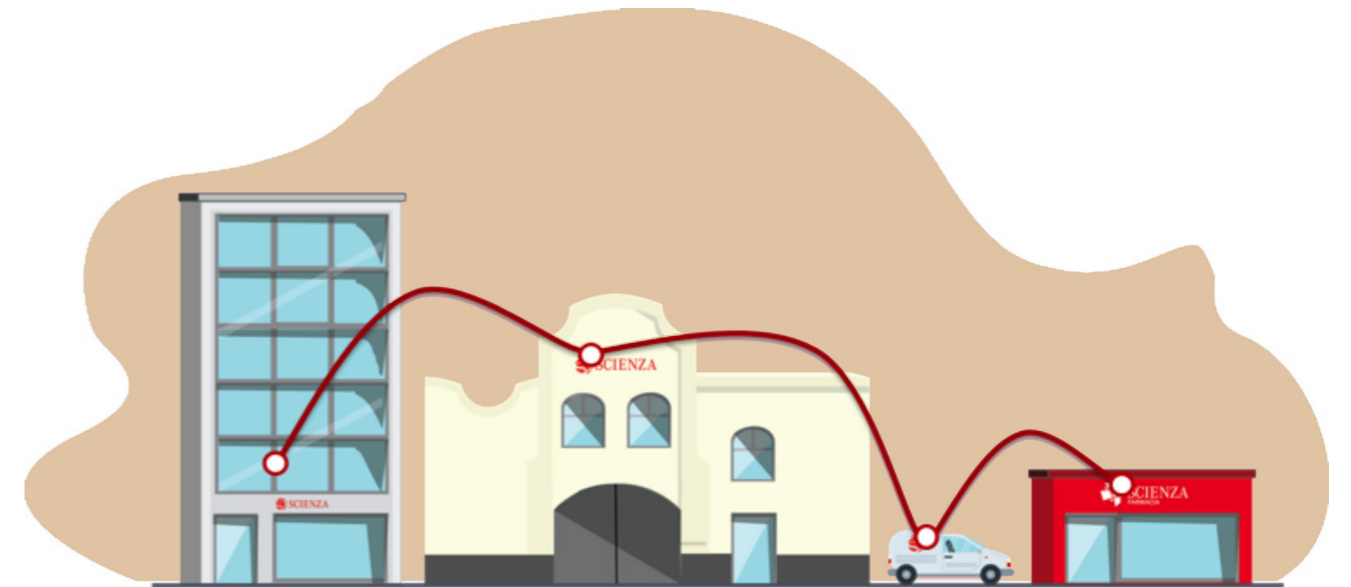
170 clientes

800m²

de almacenamiento

Servicio Scienza Móvil disponible para pacientes

40 empleados



EL CONTEXTO EN EL QUE OPERAMOS

El mercado en el cual desarrollamos nuestras operaciones en Argentina está compuesto por pacientes con enfermedades de baja prevalencia en la población pero que demandan tratamientos de alto costo. En su mayoría, se encuentran afiliados a algún prestador privado de salud. También, trabajamos junto a organismos gubernamentales provinciales y/o nacionales.

El 100% de la población de la República Argentina tiene acceso a la cobertura que brinda el sistema público de salud.

Considerando la división en subsistemas que presenta la atención de la salud en Argentina, según la publicación "Caracterización del Sistema de Salud Argentino" de la Oficina de presupuesto del Congreso, la estimación de la distribución general de la cobertura por tipo de subsistema es la siguiente:

| Tipo de Cobertura | Población cubierta | Participación % en población |
|----------------------------------------|--------------------|------------------------------|
| Subsidio Público (1) | 16.500.000 | 36% |
| Subsistemas de la Seguridad Social | 27.928.471 | 60,97% |
| Subsistema Privado | 6.218.032 | 13,57% |
| Total | 50.750.833 | 110,54% |
| Población Argentina | 45.808.747 | 100% |
| Población con más de una cobertura (2) | 4.942.086 | 10,54% |

(1) Estimación a 2021 sobre base del censo 2010 - INDEC, concordante con EPH

(2) Estimación basada en la diferencia entre población proyectada a 2021 y sumatoria de población cubierta. Fuente OPC en base a datos de la Superintendencia de Salud de Servicio de Salud e INDEC.

Nuestro impacto.

NUESTRA ESTRATEGIA DE SUSTENTABILIDAD

Reconocemos y asumimos el compromiso con la salud como derecho humano fundamental de todas las personas.

Trabajamos para generar un valor diferencial en nuestros grupos de interés y contemplamos las dimensiones económica, social y ambiental.

El eje de nuestra estrategia de sustentabilidad es la Persona.

La base de nuestro negocio la definen el Paciente y sus necesidades, el desempeño y desarrollo del Público Interno y las responsabilidades que asumimos como Ciudadano Corporativo.

Paciente

Llegamos con nuestro servicio garantizando la entrega del medicamento en tiempo y forma; cuidamos la privacidad y la dignidad humana, entendiendo el tratamiento desde una concepción integral, con el objetivo de mejorar la calidad de vida de los pacientes.

Público interno

Nuestro equipo es nuestro mayor capital. Fomentamos su desarrollo desde distintas prácticas tendientes a facilitar herramientas para su mayor desempeño laboral y personal.

Ciudadano Corporativo

Cuidamos el medioambiente y apoyamos a quienes, como nosotros, respetan los derechos humanos, trabajando para el crecimiento de una sociedad equitativa y sana.

Paciente

La Persona en el centro de nuestra estrategia de sustentabilidad



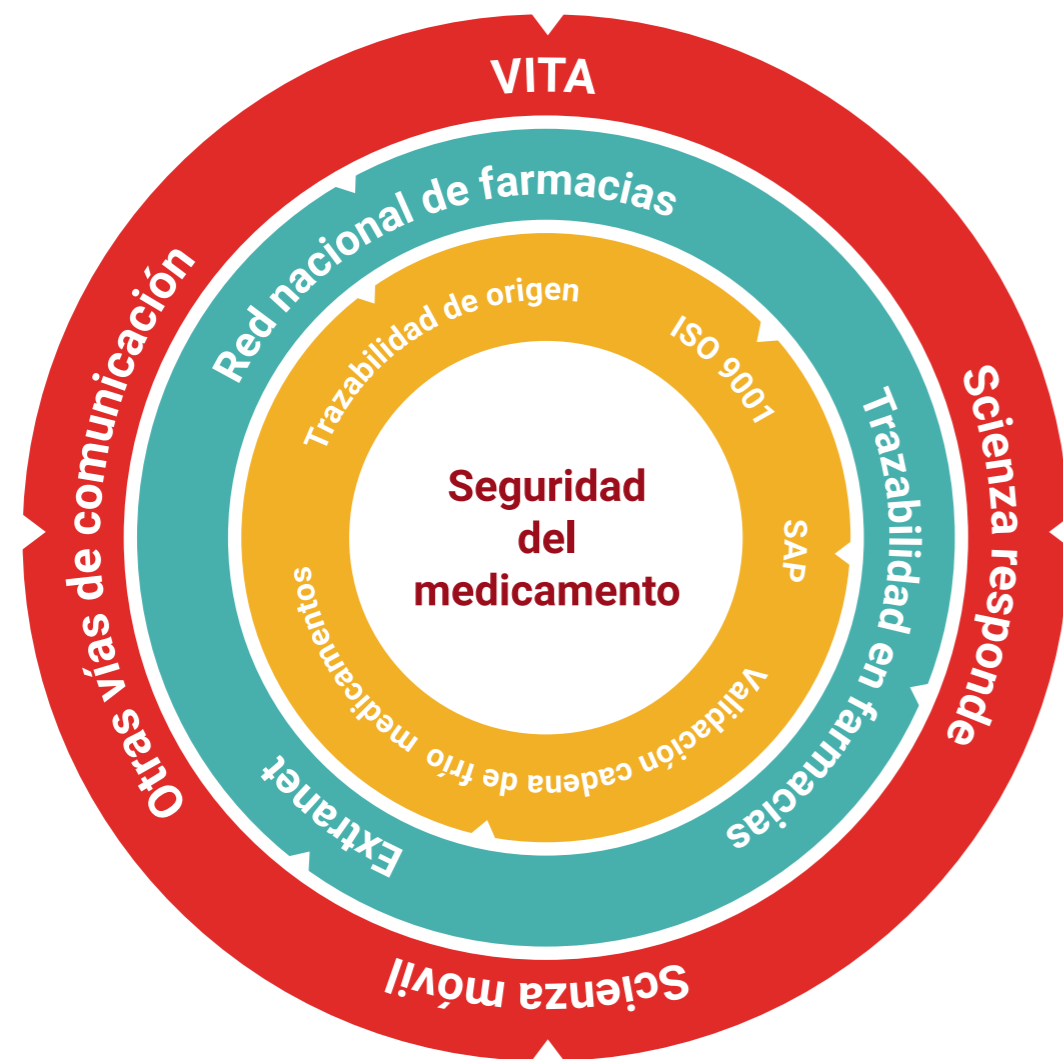
Identificamos como temas materiales en lo que respecta al impacto e interés de los pacientes, la seguridad en el medicamento, inversiones en infraestructura, la gestión de la relación con proveedores y la flexibilidad y trabajo conjunto con los clientes, la confidencialidad de datos personales y la retroalimentación con el paciente para impactar positivamente en su vida diaria.

Los temas materiales se enmarcan en los siguientes Objetivos de Desarrollo Sostenible.



LA SEGURIDAD DEL MEDICAMENTO

En Scienza garantizamos que el medicamento llegue en tiempo y forma a la persona en tratamiento. Desde el momento que ingresa la medicación al centro de distribución hasta que se dispensa al paciente, implementamos diferentes herramientas de control del mismo.



Identificamos tres niveles que abarcan distintos mecanismos para garantizar la seguridad de los medicamentos.

► Nuestra gestión interna.

Trazabilidad de origen: fuimos la primera droguería en implementar la trazabilidad farmacéutica en 2007. Todos los medicamentos que ingresan al centro de distribución son trazados e informados a ANMAT. Si los medicamentos ingresan con el código de trazabilidad desde los laboratorios de origen, los registramos en nuestro sistema. Si no están incluidos en el Sistema Nacional de Trazabilidad, los trazamos con nuestro sistema de código datamatrix.

Certificación ISO 9001: nuestro sistema de gestión está certificado según la norma ISO 9001-2015 por *Bureau Veritas Certification*, asegurando que cumplimos y superamos las expectativas del sector. Durante este período, recibimos la auditoría de mantenimiento ISO 9001-2015 que alcanza a la oficina central, los centros de distribución y las tres farmacias propias.

SAP: trabajamos con el sistema de gestión SAP que nos permite una mayor integración con la gestión de nuestros clientes y proveedores.

Validación de cadena de frío de los medicamentos: realizamos periódicamente diferentes pruebas que evalúan su funcionamiento.

► La relación con nuestros clientes y proveedores.

Red nacional de farmacias: contamos con una red de 823 farmacias para llegar a pacientes de todo el país.

Trazabilidad en farmacias: brindamos el sistema de trazabilidad a las farmacias de nuestra red para asegurar el seguimiento del medicamento hasta que llega al paciente.

Extranet: mediante esta plataforma, interactuamos con nuestros clientes.

► La relación con el paciente.

VITA, Scienza Responde, Scienza móvil y otras vías de comunicación: contamos con diversos canales de comunicación con el paciente para que conozca, consulte y coordine sus pedidos a través del medio que mejor se adapte a sus necesidades.

DESDE EL CENTRO DE DISTRIBUCIÓN AL PACIENTE

El centro de distribución Hornos es un predio logístico modelo con más de 5.000 m² donde recibimos, almacenamos y dispensamos alrededor de 18.000 medicamentos diarios.

El proceso del medicamento desde el ingreso hasta su egreso consta de cinco fases:

1. Recepción de medicamentos

Al ingresar la documentación al sistema dirigimos al proveedor al sector con cadena de frío o al de temperatura ambiente controlada. Cuando recibimos el medicamento realizamos un control de calidad sobre cada unidad. Ingresamos en nuestro sistema cantidad, lote y vencimiento.

En el caso de que requieran cadena de frío, los recibimos en la precámara y controlamos su temperatura para validar que hayan ingresado dentro de los rangos establecidos por el laboratorio productor.

La precámara de frío tiene 210 m², está equipada con la máxima tecnología en el sector de logística de medicamento. Aquí también se realizan los procesos de clasificación, almacenamiento y empaque.

2. Decanting

Aquí trazamos el 100% de los medicamentos.

Si vienen trazados desde el laboratorio de origen, lo registramos en nuestro sistema. Si no fue trazado, Scienza inicia su trazabilidad generando una etiqueta única que se coloca en cada unidad.

Además, si los empaques no cuentan con cierre de seguridad le colocamos el nuestro.

En función del volumen del producto y la cantidad de unidades, nuestro sistema nos indica automáticamente como debe ir cubetizado y por normas de seguridad no permite mezclar diferentes presentaciones y lotes. Las vías transportadoras almacenan estas cubetas en el OSR, un sistema automático de almacenamiento y preparación de alto rendimiento.



3. Decanting Picking

El sistema de alta tecnología que gestiona el OSR realiza automáticamente la selección exacta de los medicamentos para cada pedido.

Todo el proceso es guiado automáticamente por luces e información en el display de la estación.

El seguimiento es muy preciso con los medicamentos y las cantidades de cada pedido.

Una vez que la cubeta de preparación tiene el pedido completo, se libera y pasa por una impresora automática donde se incluye el remito con los detalles y la especificación del tipo de embalaje que requiere.

4. Packing

Contamos con 15 puestos de Packing, recibimos los pedidos y hacemos la lectura del remito. El sistema nos indica automáticamente en pantalla qué tipo de embalaje requiere.

Realizamos el embalaje correspondiente, imprimimos y colocamos una etiqueta que identificará el pedido en el área de expedición y lo enviamos para que continúe su proceso.

5. Distribución y Seguimiento

Mediante lectoras de etiquetas identificamos a quien está asignado cada pedido para ubicarlo en los racks correspondientes a cada distribuidor.

Los medicamentos salen del centro de distribución Hornos hacia las farmacias monitoreados en tiempo real desde nuestro sistema de seguimiento satelital.

Mirá el video de este proceso del medicamento en:

www.scienza.com.ar/seguridad/centro-de-distribucion



■ Anticipamos las compras de los próximos 2 años de los repuestos y consumibles de nuestros almacenes automáticos importados de Austria.

■ Ampliamos la capacidad de almacenamiento de productos refrigerados con la construcción de una cámara de frío de casi 200 m³, que responde a los más altos estándares de calidad exigidos por los principales laboratorios del mundo.

■ Aumentamos la superficie de nuestro almacén con temperatura ambiente controlada en más de 250 m³.

■ Adquirimos un stock de seguridad de los insumos más críticos de nuestra operación.

■ Tendientes a continuar eficientizando nuestros procesos internos, ampliamos la zona de expedición a fin de asegurar un despacho ordenado y seguro, equipándolo con cámaras de seguridad (CCTV), temperatura controlada, y una nueva salida exclusiva a dársena de carga.

INVERSIONES EN INFRAESTRUCTURA

En línea con el plan de continuidad del negocio, implementamos medidas para mantener las funciones esenciales tras una emergencia o una interrupción de servicio de nuestros principales proveedores, en el centro de distribución Hornos.

GESTIÓN DE PROVEEDORES

Las relaciones sólidas y de confianza con nuestros proveedores redundan en la calidad de servicio que ofrecemos a clientes y pacientes.

Contamos con proveedores de diversos rubros que complementan nuestra tarea y permiten llegar en tiempo y forma con la medicación a toda persona que lo requiera.

Laboratorios

Proveedores de medicación e insumos médicos relacionados estrechamente al corazón del negocio.

Porcentaje según su origen:



Operadores Logísticos

Contribuyen a realizar parte de la distribución de los medicamentos.

En el presente ejercicio hemos auditado al

100%
de los operadores para garantizar la calidad del servicio.

Proveedores de insumos para cadena de frío

Durante el periodo reportado se auditaron las empresas proveedoras de geles refrigerantes para garantizar que los insumos respondan correctamente a los requerimientos establecidos para conservar la medicación de frío.

Red de farmacias

Nuestra red de farmacias nos permite llegar con la entrega de medicación en diferentes puntos de todo el país.

823

Farmacias conforman nuestra red

Proveedores de compras generales

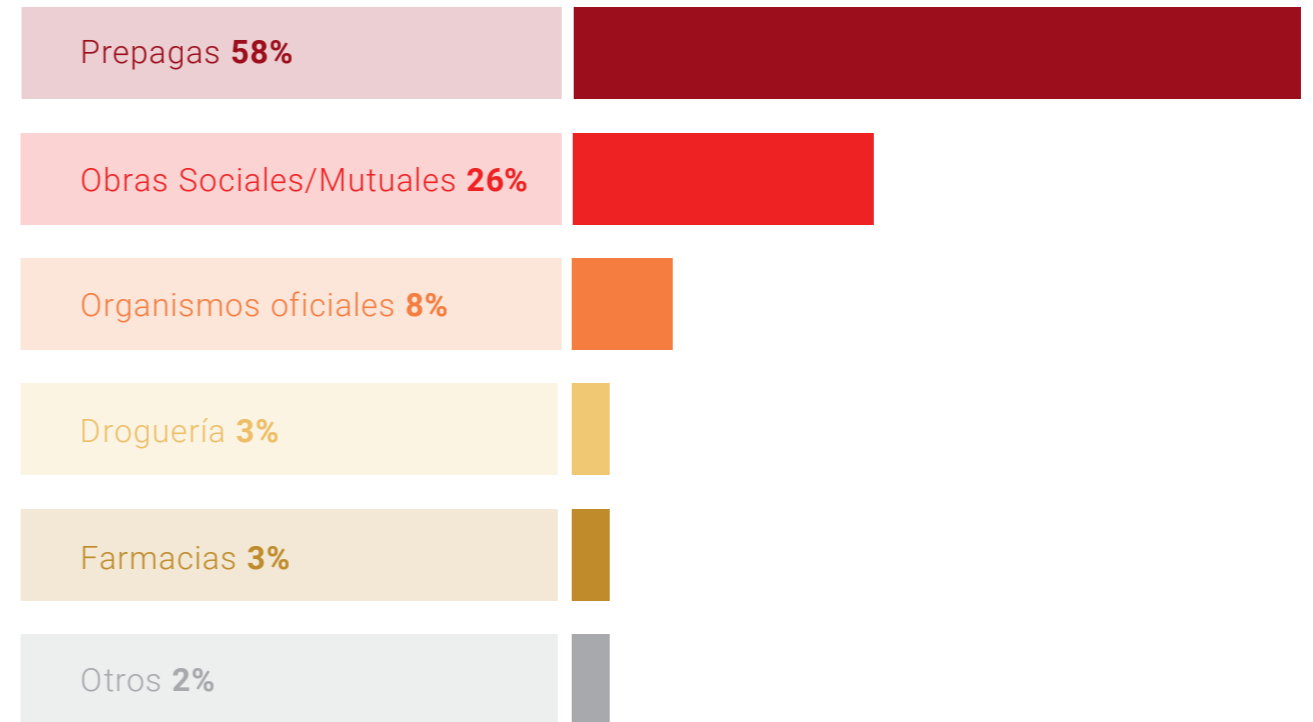
Identificamos más de 80 proveedores críticos de productos y servicios, varios derivados de la actividad y operatoria diaria.

Mediante un formulario de evaluación, se realizó un diagnóstico de este grupo para conocer el grado de implementación de aspectos sustentables en su gestión.

Como paso siguiente, estamos avanzando en la categorización de los mismos y el desarrollo de un plan de acción para acompañar a quienes lo requieran, a incorporar cuestiones que son claves para la empresa para seleccionar proveedores.

TRABAJO EN CONJUNTO CON LOS CLIENTES

Composición de clientes



Buscamos la excelencia continuamente brindando mayor seguridad, tecnología y compromiso con los pacientes y clientes.

Nuestros clientes se componen mayoritariamente por principales prepagas y obras sociales nacionales y provinciales del país, centros médicos, clínicas, hospitales públicos y organismos gubernamentales.

88%

Es el nivel de satisfacción de los clientes durante el periodo presentado.

Con el 75% de nuestros clientes mantenemos una relación de más de 5 años, tiempo en el cual formamos vínculos basados en el profesionalismo que permite que deleguen en Scienza la atención de las personas con patologías especiales afiliadas a sus organizaciones.

OTROS SERVICIOS PRESTACIONALES

Ensayos clínicos

Acompañamos el progreso científico mediante la comercialización de medicamentos comparativos con registro de aprobación de ANMAT. En el último año registramos un crecimiento en términos económicos mayor al 100%.

Auditorías médicas

Mediante nuestro equipo de profesionales médicos, brindamos soporte en el control de las recetas que respaldan los pedidos realizados. Incrementamos los documentos auditados un 25% respecto al total auditado en 2021.

Programa de pacientes

Acompañamos a laboratorios en sus estrategias de acceso, adherencia o farmacovigilancia, de los pacientes a través de sus programas de soporte.

Informes prestacionales

Proveemos de reportes y análisis estadísticos que posibilitan a los financiadores conocer el estatus de sus prestaciones, de manera ágil y fácil de monitorear.





RETROALIMENTACIÓN CON EL PACIENTE

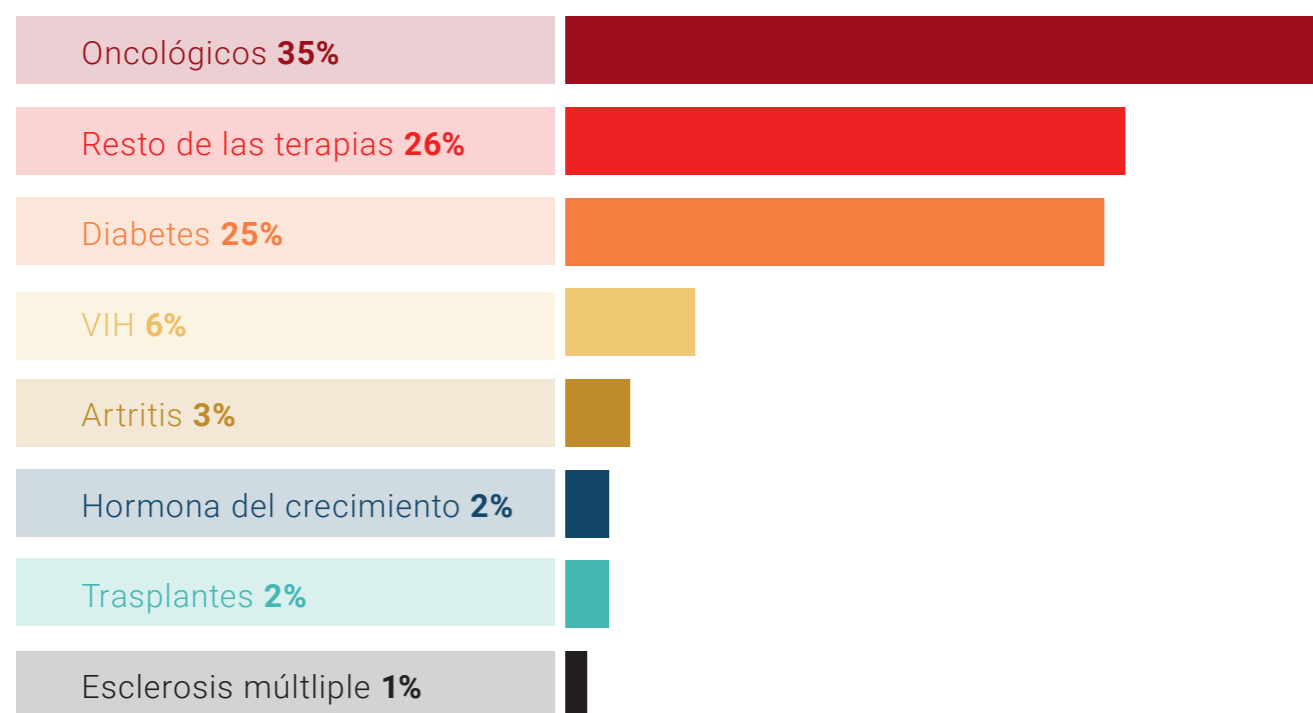
Implementamos la última tecnología en nuestros procesos de almacenamiento, distribución, y en cada servicio que involucra nuestro trato con el paciente, entendiendo que, finalmente, lo importante es que solo te ocupes de seguir con tu vida.

Llegamos a 52.800 pacientes mensualmente impactando en la entrega de más de 630.000 pedidos al año.

TRATAMIENTOS QUE ATENDEMOS

Conocer las necesidades de la situación compleja de salud que están atravesando es clave para implementar procesos que permitan dar respuesta.

Unidades por tratamientos de alto costo



VÍAS DE COMUNICACIÓN

VITA, siempre disponible

El trabajo en equipo de las áreas de sistemas, organización y procesos y administración de ventas, permitió la creación de VITA, una nueva herramienta de autogestión entre el paciente y nosotros.

VITA es un chatbot que permite a los pacientes coordinar sus pedidos, realizar gestiones, consultas y seguimiento de los mismos las 24 hs del día, los 7 días de la semana.

El paciente puede responder desde el lugar del mundo en el que esté y cuando lo considere sin estar limitado a la interacción con una persona.

Además, puede saber si su obra social/prepaga ya envió su pedido, para coordinar con Scienza su entrega o, en su defecto, para consultar a su prestador que sucede con el mismo.

A su vez, han sido atendidas 133.866 consultas por este medio de manera personalizada.

Scienza Responde

Mediante nuestra línea telefónica directa *Scienza responde* atendimos 217.639 llamadas vinculadas a consultas y cuestiones relativas a las solicitudes de los pacientes.

En este sentido, también realizamos 294.617 llamadas salientes para darle seguimiento a sus pedidos o devolución de sus dudas, consultas o reclamos.

APP Scienza Móvil

En el último año 34.012 usuarios utilizaron nuestra APP Scienza Móvil mediante la cual pueden seguir en tiempo real el estado de sus pedidos, visualizar los datos de las entregas y obtener detalles de la medicación que incluyen: trazabilidad, lote, vencimiento y origen de la misma. Envía notificaciones para conocer la ubicación de cada entrega en su viaje hacia la farmacia de destino. Cuenta con la posibilidad de autogestionar el envío de la medicación.



CONFIDENCIALIDAD DE DATOS

Todos los datos de los pacientes y clientes son debidamente resguardados en el marco de la Ley 25.326 de protección de datos personales.

La información sobre la salud de las personas posee el tratamiento de información sensible.

En este sentido, en el periodo reportado, implementamos un servicio de cobro mediante una página web, en la cual al paciente le llega un mail con un link para que pueda cargar los datos de su medio de pago con el objetivo de evitar fraudes o divulgación de información confidencial.

Servicio post entrega

Consolidamos el sistema de gestión de reclamos mediante el cual se realiza un seguimiento y tratamiento del mismo hasta que se llega a su resolución final.

De esta manera, el paciente recibe una atención diferenciada y preferencial, unificando toda la gestión en un solo canal de comunicación e interlocutor.

El tiempo promedio de solución es de 1.80 día.

El nivel de satisfacción del servicio fue calificado por los pacientes con un 4.78 sobre 5.

Público interno

La Persona en el centro de nuestra estrategia de sustentabilidad



Identificamos como temas relevantes con relación a nuestro público interno, las posibilidades de desarrollo, la comunicación, el cuidado en el ámbito laboral sano y generar espacios teniendo en cuenta las necesidades de las personas que trabajamos en Scienza.

Los temas materiales se enmarcan en los siguientes Objetivos de Desarrollo Sostenible.

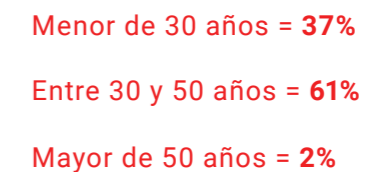


COMPOSICIÓN

El staff de la compañía está compuesto por 440 personas



69 Nuevas contrataciones*



*Datos del último año

CAPACITACIONES

Se dictaron más 1.800 horas de capacitación durante el año, abarcando diferentes temáticas, siendo algunas de índole obligatoria y otras no. Dichas capacitaciones estuvieron orientadas a la adquisición de nuevas habilidades o conocimientos. Nuestro plan de capacitación tiene como objetivo, por un lado, cumplir con los requerimientos fundamentales de nuestro rubro y actividad, para conservar la seguridad y calidad de nuestro servicio, y por otro lado, mejorar las competencias de nuestros colaboradores, aumentando la productividad y sinergia en los equipos de trabajo.

Se dictaron talleres como:

- Inteligencia emocional
- Construyendo mi liderazgo
- Programación neurolingüística
- Consolidación de equipos de trabajo

Orientados a la adquisición de nuevas habilidades o conocimientos para el crecimiento personal y profesional de las personas que integran nuestra organización.

Este año lanzamos la plataforma Scienza Campus que nos permite contar con un espacio de formación virtual para potenciar el aprendizaje y desarrollo de nuestros colaboradores. Entre los cursos que se realizaron a través de la misma se encuentran:

- Gestión eficaz del tiempo
- Código de conducta
- Programa de integridad
- Procedimientos para el centro de distribución
- Política de calidad
- Capacitación en el puesto de trabajo para el área de administración de ventas.

EVALUACIÓN DE DESEMPEÑO

Anualmente, medimos el desempeño de nuestros colaboradores, basados en nuestro sistema de gestión del desempeño, con el objetivo de verificar si se cumplieron las expectativas esperadas y definir objetivos para el nuevo período. Como cierre, generamos un espacio en el cual cada persona participa de la entrevista de feedback junto a su superior.

ENCUESTA DE CLIMA

Realizamos la 5ta. encuesta de clima laboral destinada a la totalidad de nuestro público interno.

Nuestro modelo de encuesta mide 5 dimensiones:

Liderazgo
Personal
Negocio
Organización
Compromiso

Obtuvimos una participación del 82%, superando ampliamente la participación desde que evaluamos el clima organizacional. La percepción positiva (favorabilidad) fue del 76%.

PROGRAMA DE TALENTOS

Contamos con un programa de desarrollo enfocado en detectar las personas claves de la compañía y aquellas con alto potencial, para continuar trabajando en su desarrollo profesional, generando los futuros cuadros de reemplazo.

BENEFICIOS

Nuestro programa de beneficios está pensado en distintos enfoques para nuestro personal: para su desarrollo, para que disfrute, para su bienestar, compartir en familia, celebrar y acompañar.

Para evaluar la ponderación de los mismos por parte de nuestro público interno, lanzamos una encuesta de beneficios que nos permite evaluar y rediseñar el actual programa.

SALUD Y SEGURIDAD

Realizamos periódicamente los estudios necesarios para evaluar que las condiciones de trabajo sean óptimas, disminuyendo los riesgos y peligros de cada puesto de trabajo.

Los colaboradores cuentan con los elementos de trabajo y la ropa adecuada para el desarrollo de sus tareas de forma óptima. También los capacitamos en cuanto a su uso y a la metodología del trabajo a realizar.

FOMENTAMOS MEDIANTE DIVERSAS ACCIONES EL CUIDADO DE SALUD DE NUESTRO PÚBLICO INTERNO:

- Cada colaborador tiene como beneficio una mañana libre anualmente para que realice su chequeo médico.
- Contamos con servicio gratuito de comedor con múltiples opciones para llevar una alimentación equilibrada.
- Dictamos charlas abiertas sobre buenos hábitos para la alimentación.
- Realizamos campañas de comunicación internas, sensibilizando y concientizando sobre consumo de alcohol, drogas, controles de salud para detección de cáncer, tabaquismo, entre otras.
- Ofrecemos como beneficio descuentos en una cadena de gimnasios para fomentar la actividad física.

Dentro del área de higiene y seguridad, los colaboradores participaron de espacios de capacitación obligatoria durante el año, a cargo de los profesionales en la materia y de dirección técnica.

Las temáticas en las que se capacitó al personal fueron:

Dirigidas a todo el personal

- Plan de evacuación
- Primeros auxilios
- RCP + Desfibriladores
- Bienestar y Pausas activas
- Brigada de incendios (solo a las personas que forman parte de la brigada)

Dirigidas a personal de mantenimiento

- Riesgo eléctrico

Dirigidas a personal de depósito

- Buenas prácticas en el manejo de los medicamentos

Dirigidas al personal de Distribución

- Manejo preventivo
- Buenas prácticas en el manejo de los medicamentos

LICENCIAS

El 100% de nuestros colaboradores tiene el derecho de disfrutar de su permiso parental.

Creciendo con mamá

Acompañamos en el regreso paulatino a su puesto de trabajo a 4 colaboradoras. Quienes, además, contaron con la posibilidad de acceder al beneficio de extensión de sala maternal hasta los 3 años de edad de sus hijos. La licencia por maternidad es de 100 días de corrido.

Licencia por paternidad extendida

10 colaboradores gozaron de una licencia de 14 días por el nacimiento de sus hijos para estar presentes en los primeros días de vida del bebé.

VIOLENCIA EN EL ÁMBITO LABORAL E INTRAFAMILIAR

Contamos con un protocolo contra la violencia, desde 2020, que abarca situaciones de violencia intrafamiliar como laboral. Este documento formaliza y permite contar con un procedimiento y criterios de actuación frente a posibles situaciones de violencia.

El mismo contempla canales de consulta y denuncia. Nuestro objetivo es prevenir y erradicar la violencia, brindando acompañamiento y contención a las personas afectadas por estas situaciones.



Ciudadano Corporativo

La Persona en el centro de nuestra estrategia de sustentabilidad



Identificamos como temas materiales en lo que respecta a nuestra responsabilidad como ciudadano corporativo, el cumplimiento de las normativas ambientales, el seguimiento de nuestra política ambiental, nuestro compromiso con causas vinculadas a la prevención y cuidado de la salud de poblaciones vulnerables y nuestra relación con diversas organizaciones sociales.

Los temas materiales se enmarcan en los siguientes Objetivos de Desarrollo Sostenible.



MEDIOAMBIENTE

Continuamos avanzando en diferentes hitos de nuestro plan ambiental en el marco de la política definida por la compañía la cual involucra desde la concientización, prevención y mitigación.

Contamos con un plan de respuesta ambiental, basado en la ISO 14.001, que establece los procedimientos necesarios de identificación, preparación y respuesta ante situaciones potenciales de emergencia y accidentes potenciales que puedan tener impacto en el medio ambiente. El plan de respuesta ambiental es el resultado del análisis de los riesgos ambientales a los que estamos expuestos a nivel empresarial y procesos, además de las consecuencias que podrían provocar.



Etapa 1 CUMPLIDA En seguimiento

Política ambiental, concientización y residuos.



Etapa 2 EN PROCESO

Extensión de los compromisos y las buenas prácticas en la cadena de valor y mediciones.



Etapa 3 EN PROCESO

Mitigación, extensión de la conciencia ambiental y prácticas superadoras.

INVERSIONES EN LA FLOTA DE VEHÍCULOS

A fin de mantener nuestro plan de modernización continua, el aseguramiento de la calidad y la seguridad en el transporte de medicamentos, hemos participado en la renovación de 16 vehículos de la flota exclusiva que utiliza la empresa para la distribución de pedidos en todo el AMBA. Comprometidos con la sustentabilidad y el medio ambiente, cada unidad se encuentra provista con equipos de GNC cuyo propósito es reducir la huella de carbono.



RESIDUOS

Contamos con un circuito de recolección de residuos en el centro de distribución Hornos y nuestras oficinas. El mismo abarca la disposición y reciclaje de papel, cartón, telgopor, geles y plásticos.

Residuos

Cantidad Anual

Geles refrigerantes

172 tn.

Fardos

(cartón, de telgopor y de bolsas de nylon)

9 tn.

Residuos Patogénicos

48 kg.

Residuos Peligrosos

345 kg.

Otra acciones medioambientales

Entregamos 72 equipos electrónicos a Fundación Equidad para su reciclado.

Donamos cerámicos para pisos a la Parroquia Don Orione.

Nos sumamos al programa de reciclaje "Botellas de Amor"

Continuamos con la campaña interna de concientización "Buenos Hábitos"



COMUNIDAD

Llevamos un gran recorrido acompañando a quienes más necesitan, contribuyendo a facilitar el acceso a la salud de las personas.

Impacto

Posibilitamos que 1.120 jóvenes se capaciten sobre la donación voluntaria de sangre.

Contribuimos a mejorar la calidad de vida de 1.400 niños y jóvenes con cáncer.

Donamos 428 insumos y medicamentos

55 colaboradores participaron del programa de voluntariado.

ACCIONES CON LA COMUNIDAD

Fundación Natalí Dafne Flexer:

Por 10 años consecutivos, nos sumamos en su campaña del día Internacional del cáncer infantil *Ponete la camiseta* para concientizar sobre esta enfermedad y dar nuestro apoyo a los niños y adolescentes con cáncer.

Continuamos difundiendo el trabajo de la fundación mediante el ploteo de una de nuestras vidrieras de la farmacia ubicada en la calle Güemes.



Programa de promoción de la donación voluntaria de sangre

Acompañamos a la Asociación civil Dale Vida en el programa *Sumate a donar* que busca promover la salud desde la escuela, generando un ciclo de charlas de concientización con una invitación a la acción de la donación voluntaria de sangre.

En esta edición participaron 1.120 estudiantes que asisten a ORT Argentina; Centro Universitario Vicente López; Instituto River Plate y Escuela Cristiana de la Puerta Abierta.

Donación de medicamentos

Donamos 428 insumos y medicamentos al Banco de Medicamentos de Fundación Tzedaká.



Catástrofe de Corrientes

Presente en cada catástrofe que azota al país, donamos un valor de \$200.000 en insumos médicos para los incendios en Corrientes. Los mismos se entregaron a Fundación SI.

Paralelamente, mediante una colecta interna realizada por colaboradores se recaudaron \$38.000 que fueron destinados al mismo fin.

Voluntariado Corporativo

En 2022, retomamos las actividades presenciales de nuestro programa de voluntariado corporativo.

Material didáctico para sala de juegos

Presentes desde el 2013, realizamos materiales didácticos para los niños con cáncer que asisten a las salas de juego de Fundación Flexer.

Participaron 22 voluntarios de la actividad. El 83% de los voluntarios respondieron que la experiencia fue muy buena.

Jornada "Vosx3" de donación de sangre

Realizamos la 13° Jornada de Donación voluntaria de sangre junto a la Asociación civil Dale Vida y el Hospital de niños Ricardo Gutiérrez.

Participaron 35 voluntarios de los cuales el 20% donaron sangre por primera vez. La opinión general de la acción de voluntariado fue altamente satisfactoria.

El 100% de los voluntarios coincidieron en que volverían a participar del programa de voluntariado.

TRABAJO EN RED Y RECONOCIMIENTOS

Somos miembros del grupo de empresas que adoptaron tempranamente la nueva modalidad de comunicación del progreso de los 10 principios de la Red del Pacto Global de Naciones Unidas.

Trabajamos en alianza con organizaciones sociales, cámaras, clientes y proveedores.

Somos miembros de diferentes organismos e iniciativas que impulsan la actividad económica del sector, el desarrollo sostenible y el fortalecimiento de alianzas.

Durante estos 20 años somos:

- ─ Miembros de IDEA
- ─ Miembros de la Cámara Argentina de Droguerías de Medicamentos Especiales (CADME)
- ─ Miembros de Pacto Global.
- ─ Generamos alianzas con más de 20 organizaciones sociales
- ─ Trabajamos junto a clientes y proveedores en cuestiones económicas, sociales y ambientales

Fuimos reconocidos por:

- ─ Somos miembros del grupo de empresas que adoptaron tempranamente la nueva modalidad de comunicación del progreso (COP) de los 10 principios del Pacto Global de Naciones Unidas.

ÉTICA Y TRANSPARENCIA

Contamos con un programa de integridad que desarrolla un conjunto de herramientas, políticas y procedimientos de prácticas éticas para toda la empresa, coordinado y supervisado por la gerencia de legales y compliance.

El objetivo del programa consiste en fomentar el comportamiento ético dentro de la organización, generar transparencia y prevenir delitos, fraudes, prácticas corruptas, abusos de poder, entre otros.

Los mismos se logran a través de herramientas como el código de conducta, canal de denuncias y oficial de cumplimiento.

Contamos con un canal de denuncia mediante el cual los colaboradores puedan dar a conocer irregularidades o situaciones que no favorezcan a un adecuado clima laboral.

MATRIZ DE DERECHOS HUMANOS

Hemos mapeado los focos y puntos relevantes para nuestra compañía en materia de Derechos Humanos. La matriz confeccionada nos permite visibilizarlos y establecer modos de actuación frente a cada uno de ellos. Dicha iniciativa fue realizada en el marco del Grupo de Derechos Humanos de la Red del Pacto Global.



| Acerca del Reporte

El documento informa sobre las actividades de la compañía desarrolladas desde el 1 de enero de 2022 al 31 de diciembre de 2022, fue elaborado de acuerdo con los lineamientos de la Iniciativa de Reporte Global (GRI).

La versión completa del reporte de sustentabilidad está disponible en el micrositio web del mismo.

OBJETIVOS DE DESARROLLO SOSTENIBLE

Atentos a la agenda global de la sustentabilidad, analizamos nuestro trabajo y su relación con los Objetivos de Desarrollo Sostenible (ODS), que fueron consensuados en la Cumbre de las Naciones Unidas de 2015. Estos son los ejes en los cuales los gobiernos, las empresas y la sociedad trabajarán para lograr el desarrollo mundial. En cada sección de este reporte se encontrará como nota el ODS al que apunta nuestra gestión.



MATRIZ DE MATERIALIDAD

La definición de los temas materiales para Scienza Argentina contemplan la determinación de aquellos asuntos claves tanto por su impacto en el negocio como la importancia para nuestros grupos de interés.

Para su identificación se han relevado inquietudes de clientes, proveedores, pacientes, ONG/organizaciones de la sociedad civil y el público interno mediante los medios de comunicación que contamos con cada uno de ellos.

Cada tema material se ha correspondido con los roles definidos en nuestra estrategia de sustentabilidad.

Se establecieron como prioritarios los asuntos que impactan a varios de los públicos de interés y que guardaban una relación de relevancia para el negocio.

A su vez, su validación la realizó el grupo de trabajo del reporte y su revisión final fue llevada a cabo por el área de gestión sustentable, el comité ejecutivo y diversos referentes del sector.

| EJE DE LA ESTRATEGIA | TEMA MATERIAL | ENFOQUE DE GESTIÓN | ODS |
|-----------------------|----------------------------------------------------------------------------|---------------------------------------------------------------------------------------------------------------------------------------------------------------------------------------------------------------------------|---------|
| Paciente | Seguridad y transparencia en el proceso | Trabajamos para llegar en tiempo y forma con el medicamento adecuado a todo aquel paciente que lo necesita. | 3 12 |
| | Confidencialidad y protección de datos | Concebimos nuestro rol en la cadena de distribución como un aliado clave tanto para los laboratorios productores, como para los clientes que depositan su confianza en el servicio que extendemos a los pacientes. | 17 |
| | Trazabilidad | | |
| | Desempeño económico y presencia en el mercado | La transparencia en el proceso desde que el medicamento llega a nuestra empresa hasta que se entrega al paciente está dada por diferentes herramientas con las que aseguramos su control y comunicación. | |
| | Comunicación y seguridad de clientes y pacientes | | |
| Público interno | Generación de empleo | El recurso humano en Scienza es lo que posibilita alcanzar los más altos estándares de calidad en el servicio, a la par de lograr una atención cercana, empática y eficiente hacia el paciente. | 3 |
| | Desarrollo profesional y comunicación | | 5 |
| | Cuidado en el ámbito laboral generación de espacios diversos e inclusivos. | Es fundamental disponer recursos para que el público interno este a gusto con su tarea y conciba a Scienza como el espacio de crecimiento, formación y acompañamiento en la etapa que comparta trabajando en la compañía. | 8 |
| Ciudadano corporativo | Cuestiones ambientales | Somos conscientes de la importancia en el cuidado del ambiente, por eso, tenemos como pilares de nuestro desempeño ambiental la concientización, prevención y reducción del impacto. | 3 12 |
| | Cumplimiento regulatorio | | 13 |
| | Alianzas con organizaciones sociales | En cuanto a nuestra relación con la comunidad, acompañamos a las organizaciones sociales que respetan y defienden el derecho a la salud de grupos vulnerables dentro de la sociedad. | 17 |



DESAFÍOS

Nuestra gestión orientada a incorporar la sustentabilidad en nuestra actividad nos continúa planteando desafíos.

Basados en los Objetivos de Desarrollo Sostenible definimos los aspectos en los que trabajaremos en los próximos periodos.

ODS 3

- _ Ampliar nuestro trabajo junto a clientes en cuestiones de salud para la población
- _ Concientizar la importancia del cuidado de la salud con proveedores

ODS 5

- _ Promover el desarrollo de la mujer, sobre todo en aquellas que viven en situación de vulnerabilidad
- _ Acompañar a la concientización sobre la igualdad de género junto a proveedores y clientes
- _ Implementar una política de cuidados familiares que incluya nuevas licencias y beneficios
- _ Revisar nuestras comunicaciones con nuestros diversos públicos incorporando la perspectiva de género y la igualdad de trato

ODS 12

- _ Medición de huella de carbono
- _ Implementación de herramientas que permitan reducir el impacto ambiental en la distribución
- _ Aumentar la cantidad de proveedores de servicios y productos que contemplen estándares ambientales

ODS 13

- _ Incorporar procedimientos conscientes sobre el medioambiente
- _ Auditar el trabajo de los sectores en su impacto ambiental

ODS 17

- _ Mantener las relaciones con diferentes actores del ámbito de la salud para trabajar en pos del bien común

SOBRE EL LENGUAJE

Scienza Argentina rechaza cualquier tipo de práctica discriminatoria o sexista.

Se ha priorizado la comprensión del contenido, utilizando sustantivos y adjetivos genéricos.

En esta línea, vale aclarar que en el caso de utilizarse la forma de los sustantivos, adjetivos y pronombres masculinos, no solo ha sido utilizado para referirse a los individuos de ese sexo, sino también, para designar a la clase que corresponde a todos los individuos de la especie sin distinción de sexos. Solo se ha utilizado esta práctica para priorizar la redacción y comprensión del documento.

Anexos y Tabla de Contenido GRI

ÍNDICE

- Gobierno corporativo y estructura empresarial
- Organigrama
- Canales de comunicación con los públicos de interés
- Información anexa de sección Paciente
- Información anexa de sección Público Interno
- Información anexa de sección Ciudadano corporativo
- Tabla de Contenido GRI

Organigrama

GOBIERNO CORPORATIVO Y ESTRUCTURA EMPRESARIA

El Directorio es el que define las líneas de trabajo y el plan operativo de la compañía. Está compuesto por cuatro miembros titulares y un suplente, según fue resuelto por la asamblea de accionistas, órgano de gobierno de la sociedad.

Los directores permanecen dos ejercicios en sus funciones, y pueden ser reelectos indefinidamente. Su remuneración es definida y aprobada por la asamblea de accionistas, que se reúne por convocatoria del presidente con la frecuencia que lo exija la sociedad y, como mínimo, una vez cada tres meses.

Dentro de la estructura organizativa contamos con un gerente general, con 7 áreas de trabajo a su cargo.

La coordinación del departamento de Gestión Sustentable fue creada en 2011 y depende de la Presidencia. Una de las directoras de la compañía lidera el área, lo que permite elevar al Directorio, evaluar y aprobar los programas y proyectos que hacen a la estrategia de sustentabilidad.

Es función del Directorio la aprobación y actualización del propósito de la organización, las declaraciones de valores o misión, las estrategias, las políticas y los objetivos relacionados con el desarrollo sostenible.

Gestión Sustentable revisa junto al Directorio y los altos ejecutivos los temas materiales e información presentada en cada reporte.

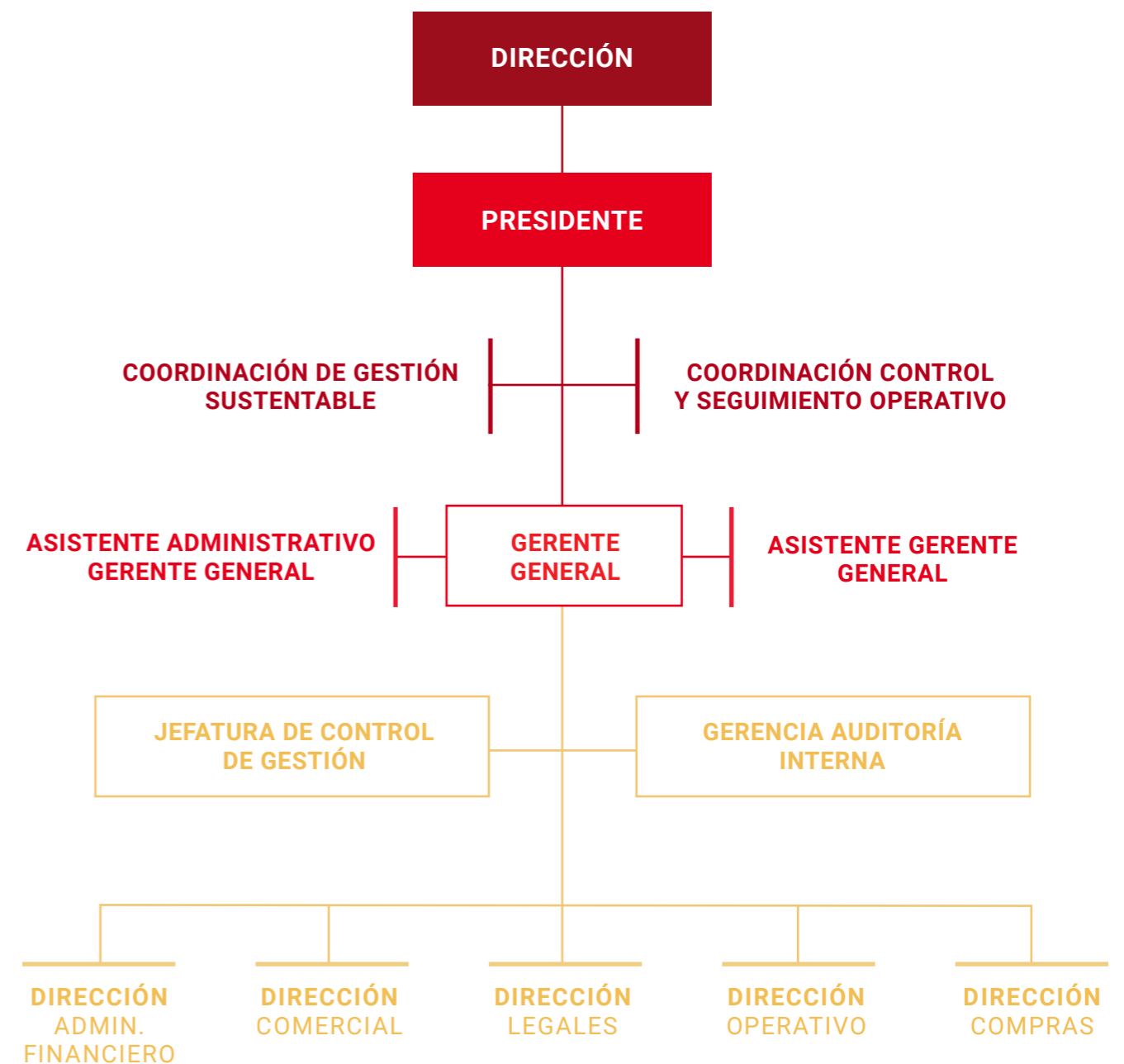
Presidente: Eduardo Roqueta

Vicepresidente: Delia Inés Navarro

Director titular: Sebastián Roqueta

Director titular: Manuel Caetano

Director suplente: Jorge Fanjul



Canales de Comunicación por Público de Interés

| | | |
|-------------------------|--------------------------|---------------------------------------------------------------------|
| PÚBLICO INTERNO | TODOS LOS COLABORADORES | Intranet |
| | | Correo electrónico |
| | | Cartelera |
| | | Encuesta de clima interno Evaluación de desempeño |
| | | Encuestas de satisfacción de capacitaciones |
| | | Programa de voluntariado corporativo |
| | | Acciones diversas que involucran a los empleados |
| | MANDOS MEDIOS Y GERENTES | Jornada anual de gerentes, jefes y supervisores ("Jornada grande") |
| | DIRECTORES Y GERENTES | Reuniones semanales de Comité |
| | | Jornada anual de gerentes ("Jornada chica") |
| Reuniones de Directorio | | |
| CLIENTES | | Reunión anual |
| | | Extranet - Sitio web |
| PROVEEDORES | LABORATORIOS | Reuniones periódicas |
| | | Reunión anual |
| | FARMACIAS | Instancia de auditoría y capacitación |
| | | Encuesta de satisfacción |
| AFILIADOS | | Línea telefónica Scienza Responde |
| | | Encuestas de satisfacción en diferentes formatos |
| | | Sitio web para consultas |
| | | Scienza Móvil |
| | | Línea whatsapp |
| COMUNIDAD | | Alianzas con organizaciones no gubernamentales dedicadas a la salud |

INFORMACIÓN ANEXA DE SECCIÓN PACIENTE

LABORATORIOS SEGÚN SU ORIGEN

| | 2022 | 2021 | 2020 |
|---------------|------------|------------|------------|
| NACIONAL | 43% | 36% | 51% |
| MULTINACIONAL | 55% | 64% | 49% |

FARMACIAS DE LA RED NACIONAL

| | 2022 | 2021 | 2020 |
|----------|------------|------------|------------|
| NACIONAL | 823 | 767 | 696 |

| | 2022 | 2021 | 2020 |
|-----------------|------------|------------|------------|
| PEDIDOS ANUALES | 823 | 767 | 696 |

INFORMACIÓN ANEXA DE SECCIÓN PÚBLICO INTERNO

Comparación de datos con periodos anteriores

COMPOSICIÓN POR SEXO

| | 2022 | 2021 | 2020 |
|---------|------------|------------|------------|
| MUJERES | 33% | 31% | 30% |
| HOMBRES | 67% | 69% | 70% |

RESPECTO A CONVENIO COLECTIVO DE TRABAJO

| | 2022 | 2021 | 2020 |
|-------------------|------------|------------|------------|
| BAJO CONVENIO | 95% | 95% | 94% |
| FUERA DE CONVENIO | 5% | 5% | 6% |

INFORMACIÓN ANEXA DE SECCIÓN PÚBLICO INTERNO

Comparación de datos con períodos anteriores

COMPOSICIÓN POR EDAD

| | 2022 | 2021 | 2020 |
|--------------------|------------|------------|------------|
| MENOR DE 30 AÑOS | 16% | 22% | 15% |
| ENTRE 30 Y 50 AÑOS | 74% | 72% | 79% |
| MAYOR DE 50 AÑOS | 10% | 6% | 6% |

CONTRATACIÓN DE PERSONAL SEGÚN SEXO

| | 2022 | 2021 | 2020 |
|---------|------------|------------|------------|
| MUJERES | 45% | 37% | 34% |
| HOMBRES | 55% | 63% | 66% |

CONTRATACIÓN DE PERSONAL SEGÚN EDAD

| | 2022 | 2021 | 2020 |
|--------------------|------------|------------|------------|
| MENOR DE 30 AÑOS | 38% | 54% | 42% |
| ENTRE 30 Y 50 AÑOS | 61% | 46% | 58% |
| MAYOR DE 50 AÑOS | 1% | 0% | 0% |

ROTACIÓN DE PERSONAL SEGÚN SEXO

| | 2022 | 2021 | 2020 |
|---------|------------|------------|------------|
| MUJERES | 31% | 30% | 28% |
| HOMBRES | 69% | 70% | 72% |

ROTACIÓN DE PERSONAL SEGÚN EDAD

| | 2022 | 2021 | 2020 |
|--------------------|------------|------------|------------|
| MENOR DE 30 AÑOS | 19% | 19% | 28% |
| ENTRE 30 Y 50 AÑOS | 81% | 81% | 72% |
| MAYOR DE 50 AÑOS | 0% | 0% | 0% |

COMPOSICIÓN DE LA PLANTILLA TOTAL DE PERSONAL POR CATEGORÍA, SEXO Y EDAD (2022)

Solo se reporta el año en curso ya que en periodos anteriores se tomaba otra clasificación para su categorización.

| CATEGORÍA | SEXO | | EDAD (EN AÑOS) | | |
|----------------------|------------|------------|----------------|---------------|-------------|
| | MUJERES | HOMBRES | MENOR DE 30 | ENTRE 30 Y 60 | MENOR DE 30 |
| JEFE/SUBJEFE | 4% | 4% | 1% | 6% | 1% |
| GERENTE/SUBGERENTE | 1% | 3% | 0% | 2% | 1% |
| SUPERVISORES | 2% | 4% | 1% | 5% | 1% |
| ANALISTAS/ASISTENTES | 26% | 56% | 15% | 61% | 6% |

CAPACITACIONES

Solo se reporta el año en curso ya que en periodos anteriores se tomaba otro método de medición.

PROMEDIO DE HORAS DE FORMACIÓN AL AÑO POR EMPLEADO

| | 2022 |
|----------------------|--------------|
| PROMEDIO | 4.08 |
| MUJER | 4.61 |
| HOMBRE | 3.81 |
| ASISTENTES/ANALISTAS | 2.94 |
| SUPERVISORES | 12.10 |
| JEFES | 8.94 |
| GERENTES | 4.71 |

1.800 Hs.

de capacitación dictadas durante el año 2022.



INFORMACIÓN ANEXA DE SECCIÓN CIUDADANO CORPORATIVO

MEDIOAMBIENTE

Kilos de residuos por toneladas

| TIPO DE RESIDUO | 2022 | 2021 | 2020 |
|-------------------------------------------------|---------------|------------------|------------------|
| GELES REFRIGERANTES | 172 Tn | Sin datos | Sin datos |
| FARDOS (CARTÓN, TELGOPOR, Y DE BOLSAS DE NYLON) | 9 Tn | 10 Tn | Sin datos |
| RESIDUOS PATOGENICOS | 48 Kg | 44 Kg | 49 Kg |
| RESIDUOS PELIGROSOS | 345 Kg | 186 Kg | 142 Kg |

Corresponde al período de Junio a Diciembre de 2022

Índice de contenidos GRI Estándares GRI

SCIENZA ARGENTINA HA ELABORADO EL INFORME CONFORME A LOS ESTÁNDARES GRI PARA EL PERIODO COMPENDIDO ENTRE EL 1 DE ENERO AL 31 DE DICIEMBRE DE 2022.

Los datos de los periodos anteriores se encuentran publicados en los reportes correspondientes.

Los reportes previos se pueden descargar del sitio web www.scienza.com.ar

| INDICE DE CONTENIDOS GRI G4 | | |
|---------------------------------------------------------------------------------------------|---------------------------------------------------------------------------------------------------------------------------------------------------------------------------------------------------------------------------------------------------------------------------|-------------------|
| ESTÁNDAR / CONTENIDO | PÁGINA / NOTA | OTRAS INICIATIVAS |
| GRI 1: Fundamentos 2021 | | |
| GRI 2: Contenidos Generales 2021 | | |
| 2-1 Detalles organizacionales | Scienza Argentina es una marca registrada de Medifarm S.A. Solo se reportan las operaciones significativas, esta se encuentran en el territorio argentino. PÁG 8 | |
| 2-2 Entidades incluidas en la presentación de informes de sostenibilidad | El presente reporta la actividad de Medifarm S.A. | |
| 2-3 Periodo objeto del informe, frecuencia y punto de contacto | El reporte abarca del 1 de enero al 31 de Diciembre 2022 y coincide con el periodo fiscal de la compañía. La frecuencia es anual. Punto de contacto: sustentabilidad@scienza.com.ar | |
| 2-4 Actualización de la información | No hubo actualizaciones. | |
| 2-5 Verificación externa | No contamos con una política de verificación externa por parte de la empresa en temas de sustentabilidad. | |
| 2-6 Actividades, cadena de valor y otras relaciones comerciales | PÁG 8-9 16-19 | |
| 2-7 Empleados | El 95% del personal se encuentra bajo Convenio Colectivo de Trabajo. El 5% restante se encuentra fuera de convenio debido a su cargo jerárquico. PÁG 21 39-41 | |
| 2-8 Trabajadores que no son empleados | Caracterizamos a los trabajadores no empleados, a aquellos que son colaboradores de empresas proveedoras que se encuentran realizando sus tareas dentro de Scienza. Es decir, empresas proveedoras de servicios de seguridad, servicio de limpieza y servicio de comedor. | |
| 2-9 Estructura de gobernanza y composición | PÁG 36-37 | |
| 2-10 Designación y selección del máximo órgano de gobierno | PÁG 36 | |
| 2-11 Presidente del máximo órgano de gobierno | El presidente también ejerce como alto ejecutivo. La empresa cuenta con una política de conflicto de intereses siguiendo los lineamientos legales relacionados a este. | |
| 2-12 Función del máximo órgano de gobierno en la supervisión de la gestión de los impactos | PÁG 31 36-38 | |
| 2-13 Delegación de la responsabilidad de gestión de los impactos | PÁG 36-37 | |
| 2-14 Función del máximo órgano de gobierno en la presentación de informes de sostenibilidad | PÁG 31 36-38 | |

| INDICE DE CONTENIDOS GRI G4 | | |
|-----------------------------------------------------------------------------------------------|----------------------------------------------------------------------------------------------------------------------------------------------------------------------------------------------------------------------------------------------------------------------------------|-------------------|
| ESTÁNDAR / CONTENIDO | PÁGINA / NOTA | OTRAS INICIATIVAS |
| 2-15 Conflictos de interés | En el marco de nuestra política de conflicto de interés, contamos con un procedimiento para la resolución de conflictos de interés que involucran a la relación con los colaboradores. | |
| 2-16 Comunicación de inquietudes críticas | En el marco de nuestra política de conflicto de intereses, los colaboradores tienen la posibilidad, y de carácter obligatorio, de cualquier situación que pueda constituir un conflicto de interés potencial o actual. Que luego serán evaluadas por un oficial de cumplimiento. | |
| 2-17 Conocimientos colectivos del máximo órgano de gobierno | PÁG 29-31 | |
| 2-18 Evaluación del desempeño del máximo órgano de gobierno | PÁG 36 | |
| 2-19 Políticas de remuneración | PÁG 36 | |
| 2-20 Proceso para determinar la remuneración | PÁG 36 | |
| 2-22 Declaración sobre la estrategia de desarrollo sostenible | PÁG 10-11 20 24 30 | |
| 2-23 Compromisos y políticas | Nuestros compromisos se encuentran enunciados en el código de conducta. PÁG 6 10 | |
| 2-24 Incorporación de los compromisos y políticas | PÁG 36-37 | |
| 2-27 Cumplimiento de la legislación y las normativas | En el periodo no contamos con casos de incumplimiento significativos de la legislación y las normativas. | |
| 2-28 Afiliación a asociaciones | PÁG 29 | |
| 2-29 Enfoque para la participación de los grupos de interés | PÁG 38 | |
| 2-30 Convenios de negociación colectiva | PÁG 39 | |
| Contenido 102-51 Fecha del último informe | 2021 | |
| Contenido 102-52 Ciclo de elaboración de informes | Se reporta de manera anual | |
| Contenido 102-53 Punto de contacto para preguntas sobre el Informe | Área Gestión Sustentable sustentabilidad@scienza.com.ar | |
| Contenido 102-54 Declaración de elaboración del informe de conformidad con los Estándares GRI | PÁG 30 | |
| Contenido 102-55 Índice de contenidos GRI | PÁG 43 | |
| Contenido 102-56 Verificación externa | No se realiza verificación externa. No ha sido identificado como un tema material de nuestros grupos de interés. | |
| Aspectos Materiales | | |
| Tema material: Desempeño económico 2016 | | |
| GRI 103 Enfoque de gestión | | |
| 103-1 Explicación del tema material y su cobertura | PÁG 32 | |
| 103-2 El enfoque de gestión y sus componentes | PÁG 32 | |
| 103-3 Evaluación del enfoque de gestión | PÁG 32 | |

| INDICE DE CONTENIDOS GRI G4 | | |
|--------------------------------------------------------------------------------|---------------------------------------------------------------------------------------------------------------------|-------------------|
| ESTÁNDAR / CONTENIDO | PÁGINA / NOTA | OTRAS INICIATIVAS |
| GRI 201 Desempeño económico 2016 | | |
| 201-1 Valor económico directo generado y distribuido | Información disponible en la memoria y balance de 2022 de Medifarm S.A. | |
| 201-4 Asistencia financiera recibida del Gobierno | No se recibió ayuda financiera del Gobierno en este periodo | |
| Tema Material: Presencia en el mercado | | |
| GRI 103 Enfoque de gestión | | |
| 103-1 Explicación del tema material y su cobertura | PÁG 32 | |
| 103-2 El enfoque de gestión y sus componentes | PÁG 32 | |
| 103-3 Evaluación del enfoque de gestión | PÁG 32 | |
| GRI 202 Presencia en el mercado 2016 | | |
| 202-2 Proporción de altos ejecutivos contratados de la comunidad local | Los miembros del Directorio son nativos de Argentina, país donde se desarrolla nuestra actividad más significativa. | |
| Tema Material: Impactos económicos indirectos | | |
| GRI 103 Enfoque de gestión | | |
| 103-1 Explicación del tema material y su cobertura | PÁG 32 | |
| 103-2 El enfoque de gestión y sus componentes | PÁG 32 | |
| 103-3 Evaluación del enfoque de gestión | PÁG 32 | |
| GRI 203 Impactos económicos indirectos | | |
| 203-1 Inversiones en infraestructura y servicios apoyados | PÁG 15 | |
| 203-2 Impactos económicos indirectos significativos | | |
| Tema Material: Prácticas de abastecimiento | | |
| GRI 103 Enfoque de Gestión | | |
| 103-1 Explicación del tema material y su cobertura | PÁG 32 | |
| 103-2 El enfoque de gestión y sus componentes | PÁG 32 | |
| 103-3 Evaluación del enfoque de gestión | PÁG 32 | |
| GRI 204 Prácticas de abastecimiento 2016 | | |
| Contenido 204-1 Proporción de gasto en proveedores locales | PÁG 16 39 | |
| Tema material: Anticorrupción | | |
| GRI 103 Enfoque de gestión | | |
| 103-1 Explicación del tema material y su cobertura | PÁG 32 | |
| 103-2 El enfoque de gestión y sus componentes | PÁG 32 | |
| 103-3 Evaluación del enfoque de gestión | PÁG 32 | |
| GRI 205 Anticorrupción 2016 | | P10 |
| 205-2 Comunicación y formación sobre políticas y procedimientos anticorrupción | Se ha comunicado al 100% de los miembros del órgano de gobierno y a la totalidad de los empleados. | |
| 205-3 Incidentes de corrupción confirmados y medidas tomadas | No se registran casos de corrupción en este período. | |
| Tema Material: Materiales | | |
| GRI 103: Enfoque de gestión | | |
| 103-1 Explicación del tema material y su cobertura | PÁG 32 | |
| 103-2 El enfoque de gestión y sus componentes | PÁG 32 | |
| 103-3 Evaluación del enfoque de gestión | PÁG 32 | |

| INDICE DE CONTENIDOS GRI G4 | | |
|---------------------------------------------------------------------------------------------------------------------|------------------------------------------------------------------------------------------------------------------------------------------------------------------------------------------------------------------------------------|-------------------|
| ESTÁNDAR / CONTENIDO | PÁGINA / NOTA | OTRAS INICIATIVAS |
| GRI 301 Materiales 2016 | | P7 P8 P9 |
| 301-2 Insumos reciclados utilizados | De acuerdo a las normas sanitarias y de seguridad del medicamento, los insumos utilizados para la preparación y distribución, no permiten reciclar materiales para tal fin. | |
| Tema Material: Residuos | | P7 P8 P9 |
| GRI 103: Enfoque de gestión | | |
| 103-1 Explicación del tema material y su cobertura | PÁG 32 | |
| 103-2 El enfoque de gestión y sus componentes | PÁG 32 | |
| 103-3 Evaluación del enfoque de gestión | PÁG 32 | |
| GRI 306 Residuos 2020 | | |
| 306-3 Residuos generados | PÁG 26 42 | |
| 306-4 Residuos no destinados a eliminación | PÁG 26 42 | |
| 306-5 Residuos destinados a eliminación | PÁG 26 42 | |
| Tema Material: Empleo | | P6 |
| GRI 103 Enfoque de gestión | | |
| 103-1 Explicación del tema material y su cobertura | PÁG 32 | |
| 103-2 El enfoque de gestión y sus componentes | PÁG 32 | |
| 103-3 Evaluación del enfoque de gestión | PÁG 32 | |
| GRI Empleo 2016 | | |
| 401-1 Contrataciones de nuevos empleados y rotación de personal | PÁG 21 39-41 | |
| 401-2 Prestaciones para los empleados a tiempo completo que no se dan a los empleados a tiempo parcial o temporales | La totalidad de los beneficios recibidos pueden encontrarse en procesos de reporte previos. PÁG 22 | |
| 401-3 Permiso parental | PÁG 23 | |
| Tema Material: Relaciones trabajador-empresa | | P6 |
| GRI 103 Enfoque de gestión | | |
| 103-1 Explicación del tema material y su cobertura | PÁG 32 | |
| 103-2 El enfoque de gestión y sus componentes | PÁG 32 | |
| 103-3 Evaluación del enfoque de gestión | PÁG 32 | |
| GRI 402 Relaciones trabajador-empresa 2016 | | |
| Contenido 402-1 Plazos de aviso mínimos sobre cambios operacionales | Las notificaciones sobre cambios organizativos son producidas conforme lo requiera cada puesto y las personas afectadas. Siempre se llevan adelante teniendo en cuenta los principios generales de las leyes laborales argentinas. | |
| Tema material: Salud y seguridad en el trabajo | | |
| GRI 103 Enfoque de gestión | | |
| 103-1 Explicación del tema material y su cobertura | PÁG 32 | |
| 103-2 El enfoque de gestión y sus componentes | PÁG 32 | |
| 103-3 Evaluación del enfoque de gestión | PÁG 32 | |

| INDICE DE CONTENIDOS GRI G4 | | |
|------------------------------------------------------------------------------------------------------------------|------------------------------------------------------------------------------------------------------------------------------------------------------------------------------------------------------------------------------------------------------------------------------------------------------------------------------------------------------------------------------------------------------------------------------------|-------------------|
| ESTÁNDAR / CONTENIDO | PÁGINA / NOTA | OTRAS INICIATIVAS |
| GRI 403: Salud y seguridad en el trabajo 2018 | | |
| 403-1 Sistema de gestión de la salud y la seguridad en el trabajo | Todos los colaboradores se encuentran cubiertos desde el primer día de ingreso a la empresa con una aseguradora de riesgos en el trabajo (Swiss Medical ART). PÁG 22-23 | |
| 403-2 Identificación de peligros, evaluación de riesgos e investigación de incidentes | Se está trabajando para completar el indicador. | |
| 403-3 Servicios de salud en el trabajo | Todas las personas al ingresar a la empresa o posterior a una licencia prolongada, realizan un examen de salud para poder evaluar si se encuentran aptas para el desarrollo de sus tareas. Dicha información se mantiene resguardada de manera confidencial. | |
| 403-4 Participación de los trabajadores, consultas y comunicación sobre salud y seguridad en el trabajo | PÁG 22-23 28 | |
| Tema material: Formación y enseñanza | | P6 |
| GRI 103 Enfoque de gestión | | |
| 103-1 Explicación del tema material y su cobertura | PÁG 32 | |
| 103-2 El enfoque de gestión y sus componentes | PÁG 32 | |
| 103-3 Evaluación del enfoque de gestión | PÁG 32 | |
| GRI Formación y enseñanza 2016 | | |
| 404-1 Promedio de horas de formación al año por empleado | PÁG 41 | |
| 404-2 Programas para desarrollar las competencias de los empleados y programas de ayuda a la transición | La empresa no cuenta con un programa para personas que transitan su edad de jubilación, debido a que dentro de la dotación de personal el porcentaje de personas en edad jubilatoria es muy bajo. Sin embargo, en los casos que han sucedido, las personas tramitaron su jubilación y continuaron trabajando y conservando su puesto de trabajo hasta que decidan, por su propia voluntad, dar por finalizada la relación laboral. | |
| 404-3 Porcentaje de empleados que reciben evaluaciones periódicas de su desempeño y del desarrollo de su carrera | PÁG 22 | |
| Tema Material: Diversidad e igualdad de oportunidades | | |
| GRI 103 Enfoque de gestión | | |
| 103-1 Explicación del tema material y su cobertura | PÁG 32 | |
| 103-2 El enfoque de gestión y sus componentes | PÁG 32 | |
| 103-3 Evaluación del enfoque de gestión | PÁG 32 | |

| INDICE DE CONTENIDOS GRI G4 | | |
|---------------------------------------------------------------------------------------------------------------|----------------------------------------------------------------------------------------------------------------|-------------------|
| ESTÁNDAR / CONTENIDO | PÁGINA / NOTA | OTRAS INICIATIVAS |
| GRI 405 Diversidad e igualdad de oportunidades 2016 | | |
| 405-1 Diversidad en órganos de gobierno y empleados | PÁG 36 39-41 | |
| Tema Material: No discriminación | | |
| GRI 103 Enfoque de gestión | | |
| 103-1 Explicación del tema material y su cobertura | PÁG 32 | |
| 103-2 El enfoque de gestión y sus componentes | PÁG 32 | |
| 103-3 Evaluación del enfoque de gestión | PÁG 32 | |
| GRI No discriminación 2016 | | |
| 406-1 Casos de discriminación y acciones correctivas emprendidas | No hemos tenido casos de discriminación durante el período objeto. | |
| Tema material: Trabajo Infantil | | P5 |
| GRI 103 Enfoque de gestión | | |
| 103-1 Explicación del tema material y su cobertura | PÁG 32 | |
| 103-2 El enfoque de gestión y sus componentes | PÁG 32 | |
| 103-3 Evaluación del enfoque de gestión | PÁG 32 | |
| GRI 408 Trabajo infantil | | |
| 408-1 Operaciones y proveedores con riesgo significativo de casos de trabajo infantil | No se han identificado riesgos significativos respecto al trabajo infantil. No se reportan casos. | |
| Tema material: Trabajo forzoso u obligatorio | | P4 |
| GRI 103 Enfoque de gestión | | |
| 103-1 Explicación del tema material y su cobertura | PÁG 32 | |
| 103-2 El enfoque de gestión y sus componentes | PÁG 32 | |
| 103-3 Evaluación del enfoque de gestión | PÁG 32 | |
| GRI 409 Trabajo forzoso u obligatorio 2016 | | |
| 409-1 Operaciones y proveedores con riesgo significativo de casos de trabajo forzoso u obligatorio | No se han identificado riesgos significativos respecto al trabajo forzoso u obligatorio. No se reportan casos. | |
| Tema Material: Comunidades locales | | P1 P2 |
| GRI 103 Enfoque de gestión | | |
| 103-1 Explicación del tema material y su cobertura | PÁG 32 | |
| 103-2 El enfoque de gestión y sus componentes | PÁG 32 | |
| 103-3 Evaluación del enfoque de gestión | PÁG 32 | |
| GRI 413 Comunidades Locales 2016 | | |
| 413-1 Operaciones con participación de la comunidad local, evaluaciones del impacto y programas de desarrollo | PÁG 27-28 | |
| Tema Material: Salud y seguridad de los clientes | | |
| GRI 103 Enfoque de gestión | | |
| 103-1 Explicación del tema material y su cobertura | PÁG 32 | |
| 103-2 El enfoque de gestión y sus componentes | PÁG 32 | |
| 103-3 Evaluación del enfoque de gestión | PÁG 32 | |
| GRI 416 Salud y seguridad de los clientes 2016 | | |
| 416-1 Evaluación de los impactos en la salud y seguridad de las categorías de productos o servicios | No se registran casos de trabajo forzoso en este período. | |

| INDICE DE CONTENIDOS GRI G4 | | |
|---------------------------------------------------------------------------------------------------------------------------|------------------------------------------------------------------------------------------------------------------------------------------------------------------------------|-------------------|
| ESTÁNDAR / CONTENIDO | PÁGINA / NOTA | OTRAS INICIATIVAS |
| 416-2 Casos de incumplimiento relativos a los impactos en la salud y seguridad de las categorías de productos y servicios | No se registran casos de incumplimientos relativos a los impactos en la salud y seguridad de los servicios. | |
| Tema material: Marketing y etiquetado | | |
| GRI 103 Enfoque de gestión | | |
| 103-1 Explicación del tema material y su cobertura | PÁG 32 | |
| 103-2 El enfoque de gestión y sus componentes | PÁG 32 | |
| 103-3 Evaluación del enfoque de gestión | PÁG 32 | |
| GRI 417 Marketing y etiquetado 2016 | | |
| 417-1 Requerimientos para la información y el etiquetado de productos y servicios | PÁG 12-13 | |
| 417-2 Casos de incumplimiento relacionados con la información y el etiquetado de productos y servicios | No se registran casos de incumplimiento con la información y el etiquetado de productos y servicios. | |
| 417-3 Casos de incumplimiento relacionados con comunicaciones de marketing | No se registran casos de incumplimiento relacionados con comunicaciones de marketing. | |
| Tema material: Privacidad del cliente | | |
| GRI 103 Enfoque de gestión | | |
| 103-1 Explicación del tema material y su cobertura | PÁG 32 | |
| 103-2 El enfoque de gestión y sus componentes | PÁG 32 | |
| 103-3 Evaluación del enfoque de gestión | PÁG 32 | |
| GRI 418 Privacidad del clientes 2016 | | |
| 418-1 Reclamaciones fundamentadas relativas a violaciones de la privacidad del cliente y pérdida de datos del cliente | No se registran casos de incumplimiento relacionados con la privacidad del cliente y pérdida de datos del cliente. Contamos con cláusulas de PDP en los remitos de farmacia. | |



ESTA PUBLICACIÓN FUE COORDINADA POR EL ÁREA DE GESTIÓN SUSTENTABLE

Es anual, de distribución gratuita y se puede acceder a su versión digital desde el sitio web:

www.scienza.com.ar

SCIENZA

Av. Juan de Garay 437 (C1153ABC)
Ciudad Autónoma de Buenos Aires
+ 54 11 5554 7890

ARGENTINA

Oficinas administrativas | Av. Juan de Garay 437 (C1153ABC), CABA
Centro de Logística y Distribución | Herrera 287 (C1295ABC), CABA
Centro de Logística, Distribución, Calidad y Dirección Técnica | Hornos 1720 (C1272ADJ), CABA
Farmacia Scienza | Güemes 3500 (C1425BKL), CABA
Farmacia Scienza | Pueyrredón 1460 (C1119ACU), CABA
Farmacia Scienza | Carlos Pellegrini 163 (C1009ABC), CABA

www.scienza.com.ar

URUGUAY

Luis Alberto de Herrera 1248
Torre 2, Piso 19, Of. 1906 (11300)
Montevideo
+ 59 82 1988 9000

www.scienza.com.uy

CHILE

Av. El Golf 99, Of. 701
Los Condes, Santiago de Chile

www.scienza.cl



SCIENZA